



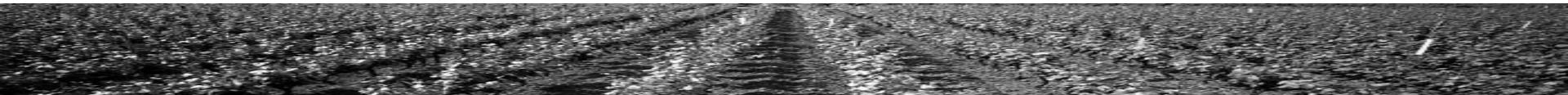
Afrique du Sud



(Œnologie 32)

Eric Ovin

8 décembre 2021





Plan de l'Exposé

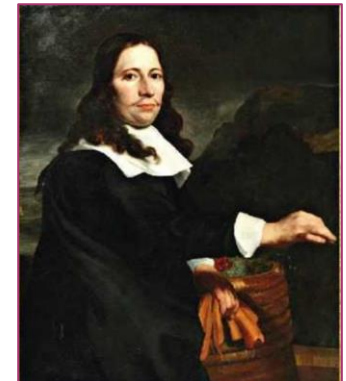
1. Un peu d'histoire
2. Cartes géographiques et régions viticoles
3. Terroirs et géologie/pédologie
4. Climats
5. Cépages et production vinicole
6. Appellations - Étiquettes
7. Vendanges et vinifications
8. Quelques références - Principales régions





1. Un peu d'histoire

- 1652
- Compagnie des Indes orientales / Cap de Bonne-Espérance
→ Jan Van Riebeeck
- 1659
- Premières vendanges : Muscat de Frontignan + Palomino ? + Hanepoot ?
 - Extension des vignobles (vs. besoins)
MAIS qualité !!
- 1679
- **Simon van der Stel**
→ Raisins à maturité
→ Fermentation en tonneaux (propres)
→ Caves propres
- 1685
- Acquisition nouveaux domaines (Sud-Est Cap)
→ Constantia
 - Révocation édit de Nantes
- 1688
↓
1690
- Arrivée de 200 Huguenots (Luberon/Charente)
→ Franschhoek





Afrique du Sud



1. Un peu d'histoire

- 1761**
 - Exportation vins "mutés" → Europe (UK)
- 1806**
 - Blocus contre l'Angleterre (Napoléon)
 - Augmentation des exportations
- Fin 19^e s.**
 - Phylloxera (+ mildiou)
 - Arrêt des exportations
- 1918**
 - Création coopérative KWV (Kooperatieve Wijnbouwers Vereniging) (95 % vignerons)
 - Fixation :
 - Rendements
 - Qualité
 - Prix
- 1940**
 - Gouvernement → 100 % contrôle à KWV
 - Rendements
 - Cépages
 - Droits : - Plantation
 - Vinification



1. Un peu d'histoire

1973

- Mise en place classification des vins "Wine of origin"
 - Lieu de production/raisin
 - Cépage (75 % - année)
 - Contrôle analytique et organoleptique

1992

- Création "nouveaux vins" et maisons négoce
- Changement orientation KWV

1976

→ Soweto

1994

- Apartheid → isolement/exportations !
- Fin de l'Apartheid (Mandela)

⇒ Développement : – Nouveaux vignobles
– Importation "nouveaux" cépages



2. Cartes géographiques et régions viticoles

- 80 % sur "Western Cape"
- 20 % sur "Northern Cape"
+
"Eastern Cape"
- Régions de production
 - Western Cape : - Vallée de la rivière Breede
- Côte sud du "Cape"
- "Klein Karoo"
- Rivière "Olifants"
- Boberg
 - Northern Cape : - Douglas
- Sutherland-Karoo
 - Eastern Cape : - Sint Francis Bay



Afrique du Sud

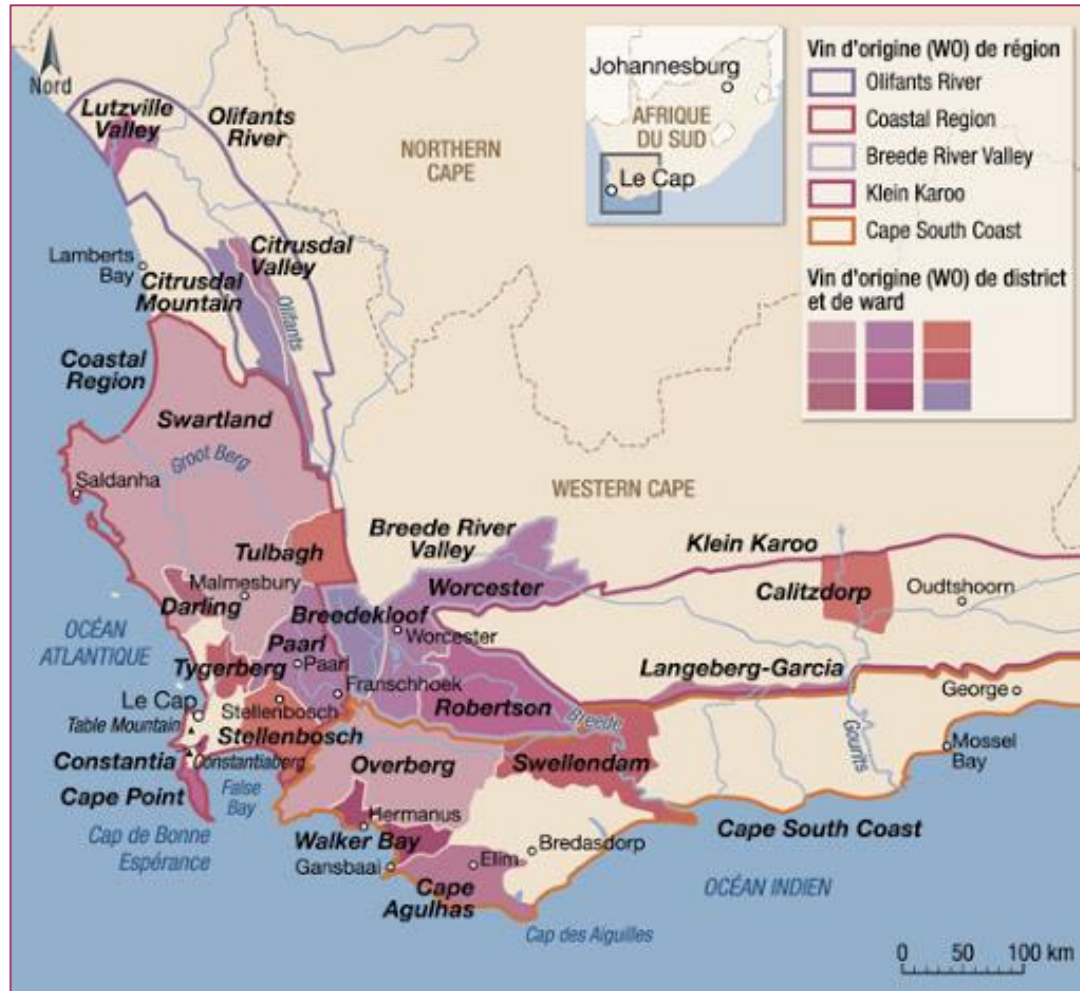




Afrique du Sud



Western Cape





3. Terroirs et géologie/pédologie

Sols variés :

- Sols alluviaux (Vallées de Breede et Olifants)
- Colluvions de grès (Paarl)
- Granites (Stellenbosch)
- Ardoises décomposées (Malmesburg)
- Schistes rouges (Klein Karoo)
- Calcaires (Robertson)



Granites du Stellenbosch



4. Climats

- 30° (27° et 34°) latitude sud (idem sud Espagne/Maroc)
- Climat "méditerranéen"
 - Étés longs, ensoleillés, chauds, secs
 - Hivers doux (humides) [mai-septembre]
- T° (moyennes) : min. 7 °C
max. 30 °C (40 °C)

Mais courant d'air "froid" : Bengale (océans Atlantique/Indien)
(été) → Pinot noir / Chardonnay

- Ensoleillement/an : > 3 000 heures
- Précipitations (total/an) : 100-1 000 mm
 - Nord → Sud (océan)
 - Irrigation (micro-irrigation)
- Diversité de climats : - Distance côte : 0-100 km
- Altitude : 50-600 m



5. Cépages et production vinicole

5.1. Cépages "d'origine"

Blancs

1652 → 1656

- Hanepoot (muscat/raisins de table)
- Muscat de Frontignan

1688

- Chenin blanc
- Muscat d'Alexandrie



Muscat de Frontignan

Rouges

1924

- Pinotage
[Pinot noir/Cinsaut/(Hermitage)]
[Prof. Perold/Univ. Stellenbosch]



Pinotage

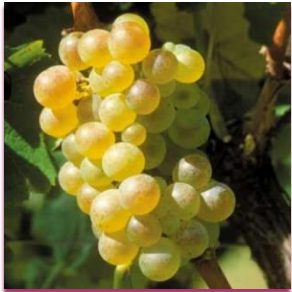
1980

- Importation cépages européens



5. Cépages et production vinicole

5.2. Cépages actuels



Colombard

Blancs	55 % des cépages
Chenin blanc (Steen)	18,6 %
Colombard	11,9 %
Sauvignon blanc	9,8 %
Chardonnay	7,1 %
Muscat d'Alexandrie	1,8 %
Autres	5,8 %



5. Cépages et production vinicole

5.2. Cépages actuels (suite)



Shiraz

Rouges	45 % des cépages
Cabernet sauvignon	11,0 %
Syrah ("Shiraz")	10,3 %
Pinotage	7,4 %
Merlot	5,8 %
Cabernet Franc ("Ruby")	2,4 %
Cinsaut	1,9 %
Autres	6,2 %



5. Cépages et production vinicole

5.3. Production vinicole [2019] (en chiffres)

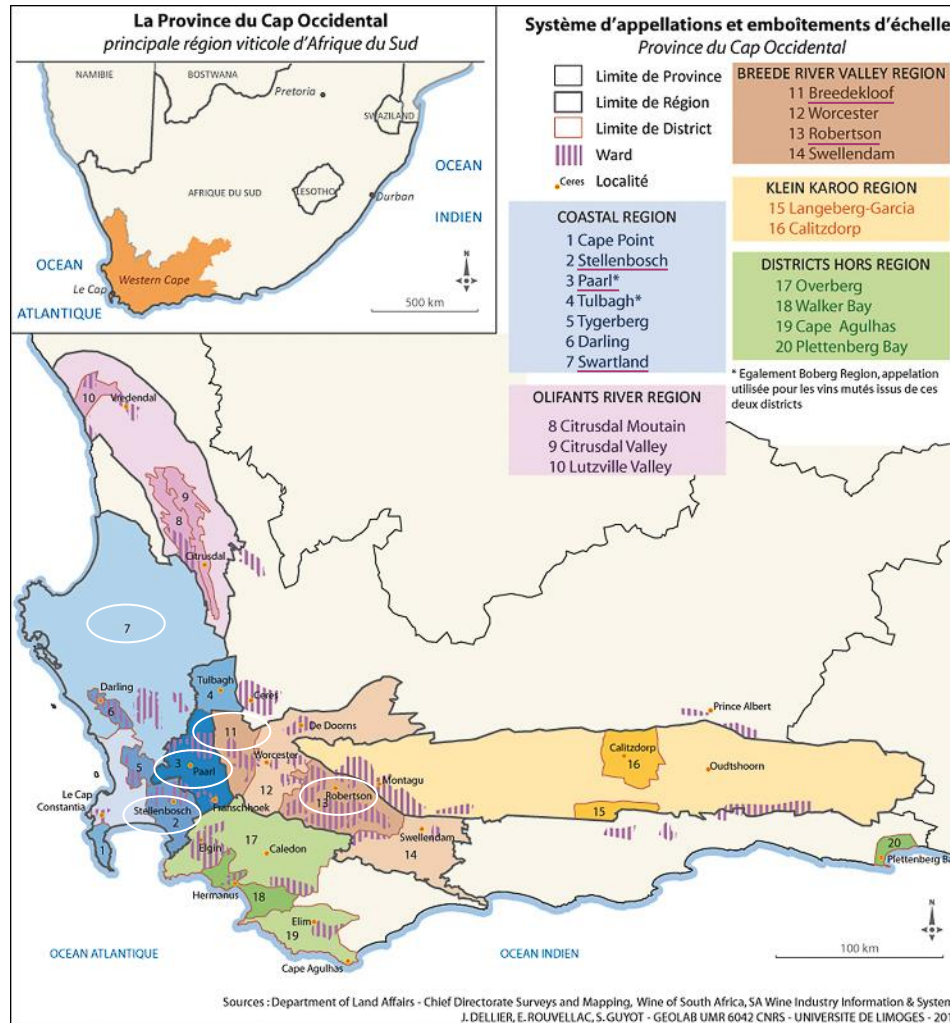
- 94 545 ha
- 3 029 producteurs
- 546 domaines
- Principales régions : 74,7 % du total
 - Stellenbosch 16,5 %
 - Paarl 16,3 %
 - Breedekloof 14,7 %
 - Robertson 15,5 %
 - Swartland 11,7 %
- Production : 9,2 mio hl
- Export : 420 mio litres



Afrique du Sud



5.3. Production vinicole





6. Appellations - Étiquettes

6.1. Appellations

10⁴-10⁵ km² **Provinces** : 3/9 Cap occidental
Cap septentrional
Kwazulu Natal
[id. : Bordeaux, Bourgogne]

10³-10⁴ km² **Régions** : Breede River, Boberg
[id. Médoc, Côtes Nuit]

10²-10³ km² **Districts** : Stellenbosch, Paarl...
[id. : aire AOC Bordelais]

10-10² km² **Wards** : Constantia, Elgin
[id. : crus, appellation "village"]

0,1-10 km² **Estates** : Kanonkop, Klein Constantia
[id. : crus, grands crus]

0,06 km² **Single vineyards** : [id. : très grands crus]



Afrique du Sud



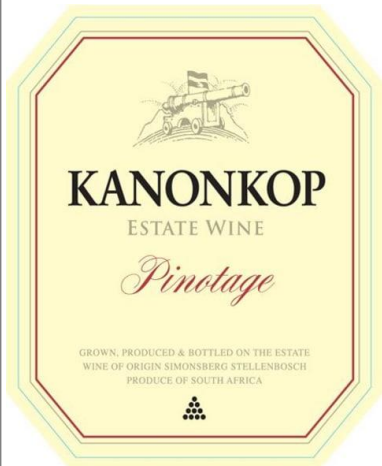
6.1. Appellations

Région	District	Ward	
Breede River Valley	Robertson	Agterkliphoogte, Bonnievale, Boesmansrivier, Eilandia, Hoopsrivier, Klooasvoogds, Le Chasseur, MacGregor, Vinkrivier	
	Worcester	Aan de Doorns, Hex River Valley, Nuy, Scherpenheuvel	
	Breedekloof	Goudini, Slanghoek	
	Swellendam	Buffelsjag, Stormsvlei	
Klein Karoo	Calitzdorp	Outeniqua, Upper Langkloof	
	Langeberg-Garcia		
		Montagu, Tradouw, Tradouw Highlands	
Coastal Region	Tygerberg	Durbanville, Philadelphia	
	Cape Point		
		Constantia, Hout Bay	
(Boberg)	Paarl	Franschoek Valley, Simonsberg-Paarl, Voor Paardeberg, Wellington	
	Stellenbosch	Banghoek, Bottelary, Devon Valley, Jonkershoek Papegaaiberg Valley, Polkadraai Hills, Simonsberg Stb	
	Darling	Groenekloof	
	Swartland	Malmesbury, Riebeeckberg	
(Boberg)	Tulbagh		
Olifants River	Lutzville Valley	Koekenaap, Spruitdrift, Vredendal	
	Citrusdal Mountain	Bamboes Bay, Piekenierskloof	
	Citrusdal Valley		
	Overberg	Elgin, Klein River, Theewater	
	Cape Agulhas	Elim	
	Walker Bay	Bot River, Hemel-en-Aarde Valley, Hemel-en-Aarde Ridge, Upper Hemel-en-Aarde Valley, Sunday's Glen	
	Plettenberg Bay		
	Douglas (Cap Septentrional)		
			Cederberg, Ceres, Harswater (Cap Septentrional), Herbertsdale, Lower Orange (Cap Septentrional), Prince Albert Valley, Rietrivier FS (Cap Septentrional), Rutterbosch, Swartberg

= Pas de Région, pas de District, pas de Ward



6.2. Étiquettes



- Blason (symbole)
- Nom du domaine (ex. : Kanonkop)
- Mise en bouteille au domaine (ex. : Estate Wine)
- Nom du cépage (ex. : Pinotage)
- Millésime (ex. : 2019)
- Appellation d'origine (ex. : Wine of Stellenbosch)
- Pays producteur (ex. : Product of the Republic of South Africa)
- Nom (et adresse) de l'embouteilleur (ex. : Grown, produced and bottled on the Estate)
- Volume (ex. : 750 ml)
- Degré alcoolique (ex. : 13 % vol.)



6.3. Principaux vignobles

6.3.1. Région du Cap (les plus anciens)



Paarl

- Constantia
- Stellenbosch
- Franschhoek
- Swartland
- Tulbagh
- Tygerberg
- Boberg
- Paarl

6.3.2. Vallée du Breede

- Robertson
- Worcester
- Swellendam

6.3.3. Autres vignobles

- Douglas
- Lower Orange River
- Little Karoo
- Olifants River
- Overberg
- Picketberg



7. Vendanges et vinification

7.1. Vendanges

- Manuelles
- Mécaniques (de nuit)
- Éraflage (rouge)
- Macération - Pressurage

7.2. Vinification

- Cuves inox, béton, bois
- Blancs : 12-15 °C → ajout levures
- Rouges : 23-25 °C ← thermorégulation
- Garde : fûts de chêne français → 12-14 mois
- Assemblage (blend) pour les rouges





Afrique du Sud





Afrique du Sud



Le vignoble sud-africain

WESTERN CAPE

COASTAL REGION Districts:

- SWARTLAND
- STELLENBOSCH
- TYGERBERG
- CAPE POINT
- CONSTANTIA (Ward)
- TULBAGH
- PAARL
- FRANSCHHOEK VALLEY
- DARLING
- WELLINGTON

KLEIN KAROO Districts:

- CALITZDORP
- LANGEBERG-GARCIA

CAPE SOUTH COAST

- OVERBERG
- WALKER BAY
- SWELLENDAM
- CAPE AGULHAS
- PLETTENBERG BAY
- ELGIN (Ward)

OLIFANTS RIVER Districts:

- LUTZVILLE VALLEY
- CITRUSDAL VALLEY
- CITRUSDAL MOUNTAIN

BREEDE RIVER VALLEY Districts:

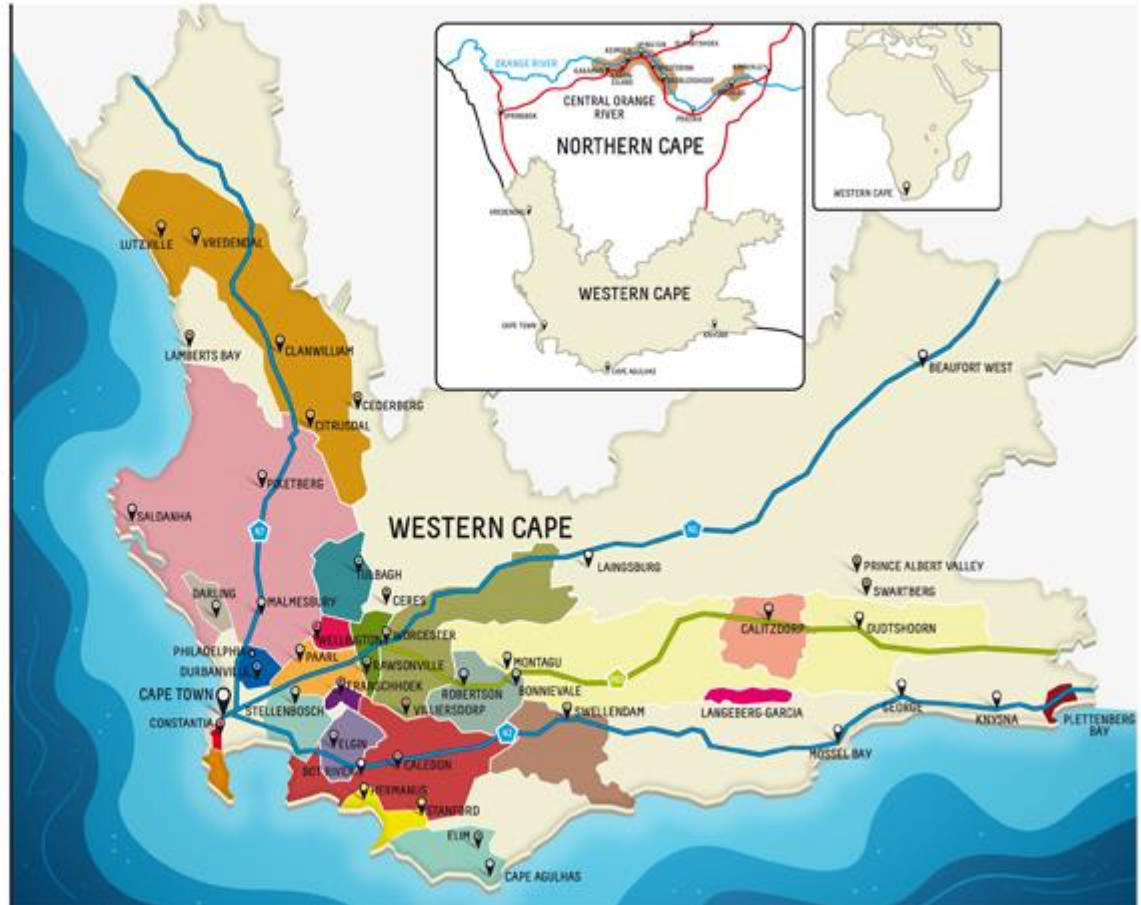
- BREEDEKLOOF
- WORCESTER
- ROBERTSON

WARDS NOT PART OF A REGION

- CERES
- CEDERBERG
- PRINCE ALBERT VALLEY
- SWARTBERG
- LAMBERTS BAY

NORTHERN CAPE

- CENTRAL ORANGE RIVER (Ward)



www.wosa.co.za
www.varietysinournature.com



8. Principales régions - Quelques références

8.1. Constantia

- Buiten Verwaching
- Constantia Uitsig
- Groot Constantia
- Klein Constantia
- Steenberg





8. Principales régions - Quelques références

8.2. Stellenbosch

- L'Avenir Estate
- Beyerskloof
- J.P. Bredell (Helderberg)
- Clos Malverne (Devon Valley)
- De Trafford
- Eagle Vlei
- Grange Hurst (Helderberg)
- Jacobsdal Estate
- Kanonkop
- Lievland
- Longridge (Helderberg)
- Meerlust
- Middelvlei
- Morgenhof (Simonsberg)
- Mulderbosch
- Muratic
- Neerthlingshof
- Neil Ellis wines (Jonkershoek)
- Rustenberg
- Rust-en-Vrede
- Saxenburg
- Simonsig
- Stellanzicht (Helderberg)
- Thelema Mountain Vineyards
- Vergelegen (Helderberg)
- Vriesenhof
- Warwick Estate



8. Principales régions - Quelques références

8.3. Paarl (P) et Franschhoek (F)

- Backberg (P)
- Bellingham (F)
- Boschendal (F)
- Carrière Estate (F)
- Count Agusta (F)
- Fairview (P)
- Fredericksburg (F)
- Glen Carlou (P)
- Klein Begin (P)
- Mont Rochelle (F)
- La Motte (F)
- L'Ormarins (F)
- Plaisir de Merle (P)
- Ruitersvlei (P)
- Veenwouden (P)
- Villiera (P)



Franschhoek



8. Principales régions - Quelques références

8.4. Robertson et autres régions

Régions

- Wellington (WE)
- Petit Karoo (PK)
- Worcester (WO)
- Durbanville (DU)
- Swartland (SW)
- Tulbagh (TU)
- Olifants River (OR)
- Douglas et Orange River (DO)



8. Principales régions - Quelques références

8.4. Robertson et autres régions (suite)

Avec (entre autres) les domaines de

- Cederberg Kelders (OR)
- Spice Routé (DA/SW)
- Claridge (WE)
- Altydgedacht (DU)
- Beaumont (WA)
- Bon Courage (RO)
- Boplaas (PK)
- Bouchard et Finlayson (WA)
- De Wetshof (RO)
- Douglas Winery (DO)
- Graham Beck Winery (RO)
- Hamilton Russell (WA)
- Newton - Johnson (WA)
- Paul Cluver Estate (EL)
- Romansrivier Winery (WO)
- Springfield (RO)
- Twee Jonge Gezellen (TU)
- Van Loveren (RO)
- Weltevrede (RO)
- Whale Haven (WA)

DA = Darling
EL = Elgin
RO = Robertson
WA = Walkerbay



***Dankie vir u aandag
en goeie proe !***



■ Vins en dégustation

1. Rijk's Touch Chenin 2019 - Blanc
2. Orpheus & The Raven N° 7 2019 - Rouge
3. Ridgeback Lion Hound Cabernet 2018 - Rouge
4. Almenkerk Wine Estate Syrah 2013 - Rouge

■ Vins au repas

Entrée : Assiette de charcuteries diverses

Vin : Bellingham Old Vine Chenin Blanc 2017

Plat : Aiguillette de bœuf

Vin : Orpheus & The Raven N° 42 2018 - Rouge



Afrique du Sud



Rijk's Touch Chenin 2019 - Blanc

La famille Neville Dorrington a planté ses premières vignes en 1996 et 1997 et produit sa première cuvée en 2000.

Le domaine est situé dans la région du Tulbagh, à 120 km au nord-est de Cape Town, entouré par les montagnes Winterhoek et Witzenberg et à proximité de la rivière Klein Berg qui traverse le fond de la vallée. Les 96 ha offrent des pentes aux multiples aspects, ainsi qu'un excellent drainage et une excellente pénétration racinaire des sols schisteux.

La vigne couvre aujourd'hui 26 ha, et l'accent est mis sur le Chenin blanc, le Pinotage et le Syrah, après quelques expérimentations avec d'autres cépages.



- **Cépage** : 100 % Chenin blanc
- **Alcool** : 14,32 %
- **Viticulture** : le vignoble est vendangé manuellement la nuit pour conserver les arômes, rendement : 7,1 t/ha
- **Vinification** : pressurage à froid pour respecter la fraîcheur et le fruit
- **Élevage** : 11 mois sur lie. Les 25 % du vin fermenté en fûts de chêne sont mélangés aux 75 % du vin fermenté en cuves.
- **Nez** : fruits tropicaux, melon d'hiver, pêche blanche fraîchement pressée
- **Bouche** : fruité, explosion d'arôme de mandarine
- **Garde** : 5 ans
- **Service** : 13 °C



Afrique du Sud



Orpheus & The Raven N° 7 2019 - Rouge

Les Vinoneers "Orphée et le Corbeau" sont des producteurs de vins sur mesure, haut de gamme, amateurs d'art et de musique, fabricants sans restrictions.

Goûtez à l'artisanat de la vinification en combinaison avec les étiquettes créatives et spécialement conçues avec chacun leur propre histoire, chaque bouteille est une œuvre d'art en soi et finie avec une couche de cire, très unique !

La cuvée 2019 est un vin spécifique du Ward Simonsberg du District Stellenbosch.



- **Cépage** : 100 % Pinotage
- **Alcool** : 14,5 %
- **Viticulture** : assemblage avec les meilleurs raisins de 7 endroits des vignobles du Cap
- **Élevage** : utilisation de 225 l de fûts de chêne neufs français de la 1^{re} et de la 2^e année pendant 18 mois ; production : 4 200 bouteilles
- **Couleur** : rouge foncé
- **Nez** : arômes complexes de fruits noirs, jeune et vif
- **Bouche** : goût continu, très complexe avec profondeur et structure de saveurs de fruits rouges et noirs, élégance, rondeur, belle structure tannique
- **Garde** : 5 à 7 ans
- **Service** : 16-18 °C
- **Suggestions** : plats de veau, porc et gibier



Afrique du Sud



Ridgeback Lion Hound Cabernet 2018 - Rouge

Le domaine Ridgeback, de 65 ha, est situé sur les collines au nord de Paarl. Il fut acquis, en 1997, par Jerry Parker, producteur de tabac retraité du Zimbabwe et du Malawi. À l'origine, les raisins provenaient d'une coopérative. Ensuite, avec l'aide d'une consultante, il a planté ses propres cépages : Merlot, Cabernet Sauvignon, Cabernet Franc, Syrah, Grenache, Mourvèdre, Viognier et Sauvignon Blanc. Le vignoble appartient aujourd'hui à Toit Wessels.

Le vignoble a produit son 1^{er} vin blanc en 2000 et son 1^{er} vin rouge, le Ridgeback Shiraz, en 2001



- **Cépage** : 100 % Pinotage
- **Alcool** : 14 %
- **Viticulture** : vendange manuelle et pressurage léger pour ne pas endommager les pépins
- **Vinification** : fermentation à 24-28 °C en cuves inox ouvertes
- **Élevage** : 12 mois en fûts de chêne de 3 et 4 ans, le vin est ensuite assemblé peu avant la mise en bouteille.
- **Couleur** : rouge intense
- **Nez** : arômes de cerises brunes, de prune et de réglisse, avec un soupçon de boîte à cigares et d'épices de bois
- **Bouche** : le milieu de bouche crémeux évolue vers une finale longue et savoureuse
- **Suggestions** : plats de bœuf, agneau et gibier



Afrique du Sud



Almenkerk Wine Estate Syrah 2013 - Rouge

Almenkerk Wine Estate est un petit domaine viticole familial, situé dans la vallée d'Elgin, juste à l'est du Cap. Il appartient à la famille belge/néerlandaise van Almenkerk. Le vignoble a été planté en 2005 sur 2,98 ha.

Le climat frais, nuit et jour, permet aux grappes de mûrir longtemps. Les vignes sont orientées au nord-ouest, afin de capter le soleil au maximum, tout en permettant aux vents dominants de rafraîchir le vignoble.



- **Cépage** : 100 % Syrah
- **Alcool** : 13,95 %
- **Viticulture** : vendange manuelle tôt le matin pour conserver la fraîcheur des grappes, les raisins sont méticuleusement triés sur place et ensuite dans le chai, rendement : 9,26 t/ha
- **Élevage** : après une macération à basse T° pendant 4 jours, la fermentation à 25-28 °C dure 7-10 jours. La fermentation malolactique dure 2-3 semaines. Le vin est ensuite transféré dans des fûts de chêne de 225 l pendant 24 mois.
- **Couleur** : rouge avec reflets violacés
- **Nez** : arômes de mûres et cassis, avec des notes boisées, terreuses et épicées
- **Bouche** : goût fruité, épicé et de viande, belle longueur
- **Garde** : 10 ans
- **Suggestions** : viandes rouges, sauces réduites, ragoûts



Afrique du Sud



Bellingham Old Vine Chenin Blanc 2017

Bernard Podlashuk, fondateur de "The Bernard Series", acquit une ferme en 1943 dans la région du Cap et y planta des vignes avec l'aide de 13 POW* italiens. Le 1^{er} rosé du Cap fut vendu sous le label Bellingham en 1949, rapidement suivi par le Premier Grand Cru en 1951 et le 1^{er} 100 % Syrah en 1956.

Les vignes de Chenin Blanc, âgées de 35 à 47 ans, mûrissent sur un sol graniteux.

* Prisonnier de guerre



- **Cépage** : 100 % Chenin Blanc
- **Alcool** : 13,83 %
- **Viticulture** : vendange manuelle à 24° Balling (1 g de matière sèche = 1° Balling), les grappes sont pressées entières avant fermentation
- **Élevage** : 12 mois sur lie dans 50 % de fûts de chêne neufs et 50 % dans des fûts de 2^e emploi
- **Couleur** : dorée luminescente
- **Nez** : arômes de pêche charnue, fruit de la passion, melon mielleux, papaye et ananas
- **Bouche** : finale fraîche et intense avec une longueur exceptionnelle



Afrique du Sud



Orpheus & The Raven N° 42 2018 - Rouge

Les Vinoneers "Orphée et le Corbeau" sont des producteurs de vins sur mesure, haut de gamme, amateurs d'art et de musique, fabricants sans restrictions.

Goûtez à l'artisanat de la vinification en combinaison avec les étiquettes créatives et spécialement conçues avec chacun leur propre histoire, chaque bouteille est une œuvre d'art en soi et finie avec une couche de cire, très unique !

Les raisins de cette cuvée proviennent des vignobles de Walker Bay, Bottellary Hills et Durbanville.



- **Cépage** : 56 % Pinotage, 31 % Pinot noir, 13 % Cinsaut
- **Alcool** : 14 %
- **Viticulture** : triage, pressurage et vinification dans une combinaison de cuves en ciment ouvertes et de cuves en inox fermées
- **Élevage** : 18 mois séparément dans des fûts de chêne (français et américains pour le Pinotage, exclusivement français pour le Pinot noir et le Cinsaut), dont 30 % neufs, avant assemblage et mise en bouteille
- **Couleur** : marron
- **Nez** : prune mûre et cerise, avec une note de chêne brûlé
- **Bouche** : goût soyeux et élégant, longueur accrue grâce à une structure tannique veloutée et des arômes de chêne moderne
- **Garde** : 5 à 7 ans
- **Service** : 16-18 °C
- **Suggestions** : plats de veau, porc et gibier